

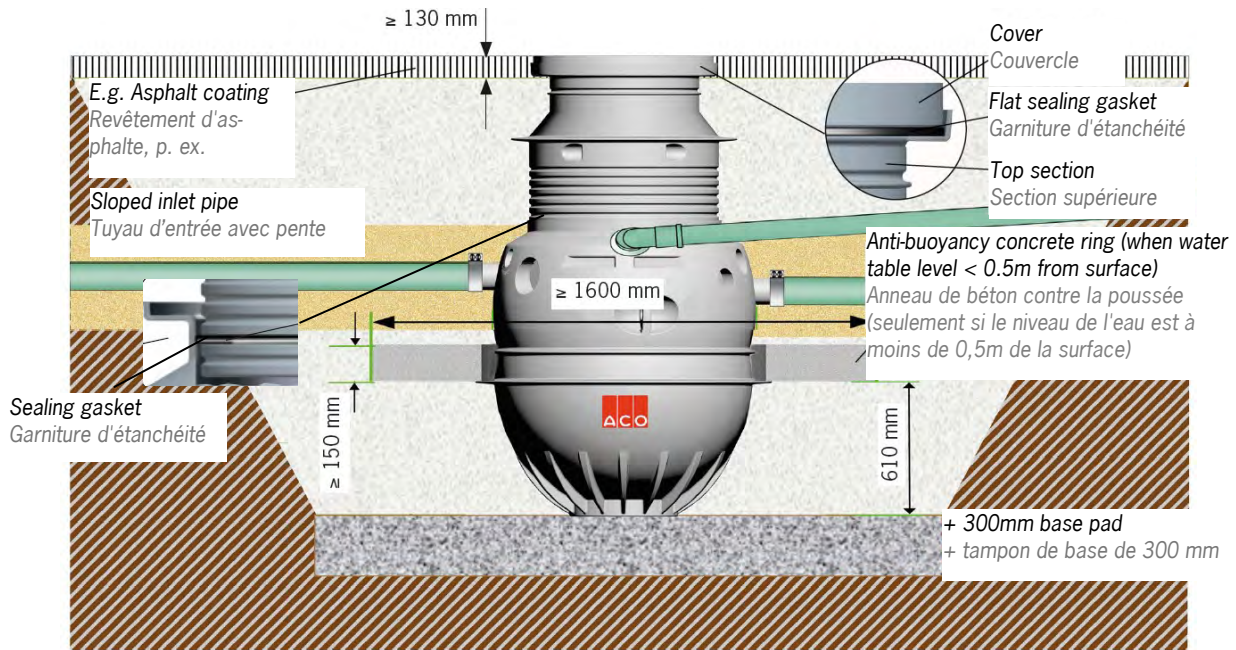
## Oleopator P

Separators for ground installation / Séparateurs pour l'installation dans le sol

**This installation manual contains important notes! Please read before starting separator installation.  
Ce manuel d'installation contient des notes importantes! Veuillez le lire avant de commencer l'installation du séparateur.**

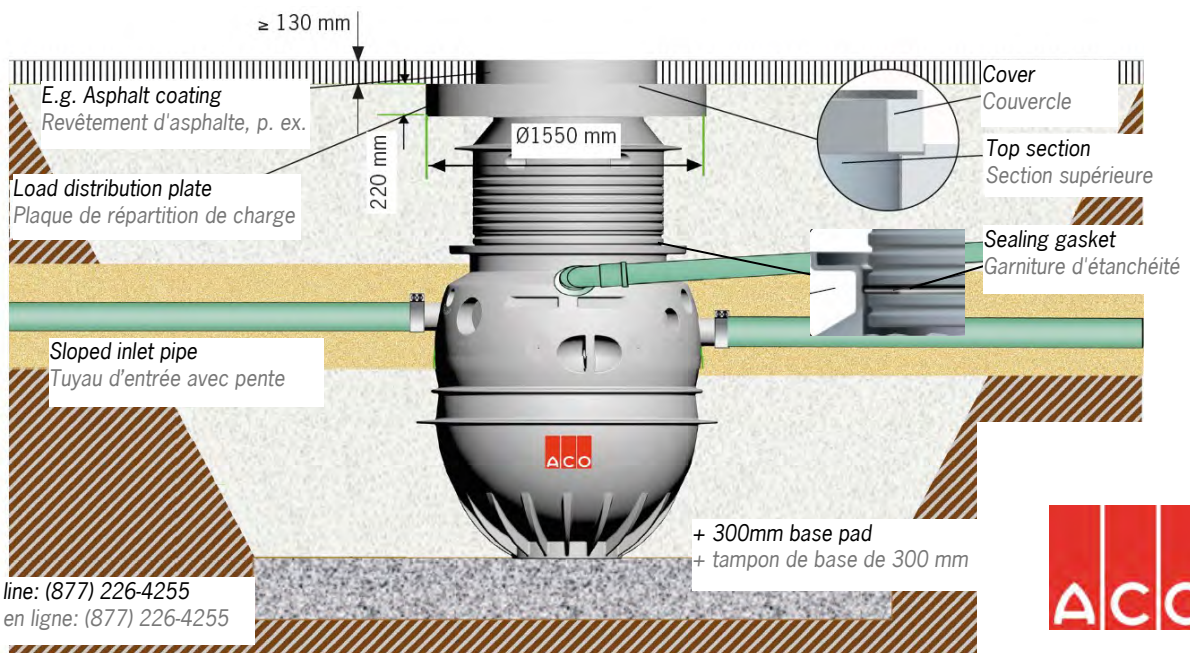
### Load class B125 / Classe de charge B125

Light duty areas / Zones piétonnières



### Load class D400 / Classe de charge D400

Passenger car parking areas, heavy goods vehicle traffic and storage areas.  
Stationnements pour voitures, circulation de poids lourds et zones de stockage.



## General

Installation must be carried out in accordance with the provided installation instructions. The installer must ensure that all Federal and Provincial codes are followed, as well as municipal building, fire, plumbing and fire codes.

The personnel who performs the installation of this oil separation equipment must possess the training and licenses needed to perform these tasks, according to regulations and must understand the content of these instructions.

## Excavating the building pit

For the ACO light liquid separator, a pit of max. 3.60 m depth plus 300 mm for base pad has to be allowed for (check the total separator model depth for an exact value). The pit walls must be designed below 45° incline in non-cohesive soil and below 60° in cohesive soil. Slopes built steeper must be secured appropriately by pit lining and other measures. Check local safety regulations to ensure compliance.

## Foundation

The foundation pad must be constructed using coarse sand 2-8mm diameter. The pad must have a thickness of approx. 300 mm and must be compacted to Proctor density 97%.

## Assembly

- Place separator ensuring correct vertical and horizontal position.
- Align pipeline axis in accordance with the connections.
- Observe flow direction and pipe slopes!
- Connect pipes to separator tank.
- Check of tightness of inlets and outlets as well as other connections.

## Filling the building pit

The filling of the building pit must be carried out 1.00 m around the tank with approved backfill material - recommended gravel or crushed stone with diameter between 8 and 16 mm. Fill the building pit with gravel with low sand proportion in even layers all around and in layers of max. 300 mm height and compact with light compacting equipment to Proctor density of 97 %. Placement of backfill material and compaction must not lead to harmful deformations, damages or inappropriate loads for the oil separator!

An even filling of the outside of the tank bottom part as well as the horizontal ribs and collars must be ensured.

## Load distribution plate

Cast on site load distribution plate on compacted backfill (see page 3 for distribution plate specifications requirements). Insert manhole cover in the centre. Backfill material is not allowed on top of the load distribution plate - use only asphalt, concrete or pavers.

## Général

L'installation doit être effectuée conformément aux instructions d'installation fournies. L'installateur doit s'assurer de respecter les codes fédéraux et provinciaux ainsi que les codes municipaux du bâtiment, de plomberie et de prévention contre les incendies.

Le personnel qui procède à l'installation de cet équipement de séparation d'huile doit posséder la formation et les permis nécessaires pour exécuter ces tâches, conformément à la réglementation, et comprendre le contenu de ces instructions.

## Excavation de la fosse du bâtiment

Pour le séparateur de liquides légers de ACO, il faut prévoir une fosse d'au maximum 3,60 m de profondeur, plus 300 mm pour le tampon de base (vérifier la profondeur totale du modèle de séparation pour une valeur exacte). Les parois de la fosse ne doivent pas dépasser 45° dans un sol non cohérent et 60° dans un sol cohérent. Les pentes plus raides doivent être sécurisées correctement avec un revêtement et d'autres mesures. Vérifiez les réglementations de sécurité locales pour assurer la conformité.

## Fondation

La dalle fondation doit être construite à l'aide de sable grossier d'un diamètre de 2 à 8 mm. Elle doit avoir une épaisseur d'env. 300 mm et être compactée à une densité Proctor de 97 %.

## Assemblage

- Placer le séparateur dans la position verticale et horizontale appropriée.
- Aligner l'axe de la conduite avec les connexions.
- Respecter le sens du débit et l'inclinaison des tuyaux.
- Raccorder les tuyaux au réservoir du séparateur.
- Vérifier l'étanchéité des entrées et des sorties ainsi que des autres connexions.

## Remplissage de la fosse du bâtiment

Le remplissage de la fosse du bâtiment doit être effectuée 1,00 m autour du réservoir avec des matériaux de remblai approuvés - gravier ou pierre concassée recommandés avec un diamètre compris entre 8 et 16 mm. Remplir le trou avec du gravier de construction avec une faible proportion de sable en couches uniformes tout autour en couches de 300 mm de hauteur (maximum) et compacter avec de l'équipement de compactage léger à la densité Proctor de 97 %. Veiller à ce que les matériaux de remblai et le compactage ne causent pas de déformations, de dommages ou de charges inappropriées pour le séparateur d'huile. Il est important de remplir de façon homogène l'extérieur du fond du réservoir, des nervures horizontales et des collerettes.

## Plaque de répartition de charge

Monter la plaque de répartition de la charge sur le remblai compacté (voir page 3 pour les spécifications de la plaque de distribution). Insérer le couvercle de trou d'homme dans le centre. Ne pas se servir du matériau de remblai sur le dessus de la plaque de répartition de charge; utiliser seulement de l'asphalte, du béton ou du pavé.

Follow these guidelines for the construction of the load distribution plate. Observe requirements for structural reinforced concrete as outlined in CAN/CSA-A23.3-04 and CSA A23.1-09 (for class of exposure).

Suivre ces instructions pour la construction de la plaque de répartition de charge. Respecter les exigences concernant le béton armé structural telles que décrites dans CAN/CSA-A23.3-04 et CSA A23.1-09 (pour la classe d'exposition).

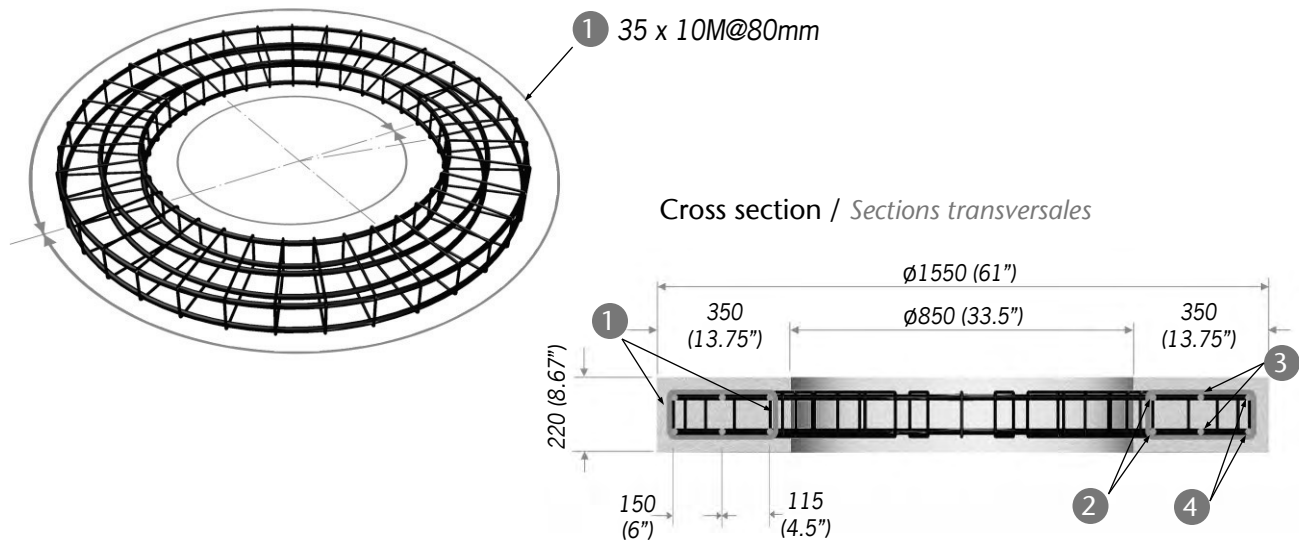
Load distribution plate / Plaque de répartition de charge Ø1550/850x220 (61"/33.5"x8.67")

Concrete / Béton: 35MPa

Reinforcing steel / Acier d'armature : 10M

Concrete cover / Couvercle en béton : 30mm (1")

Reinforcement plan / Plan d'armature



Reinforcement schedule / Programme de renforcement

Item no. Réf.	Quantity Quantité	Ø	Length Longueur (m)	Total length Longueur totale (m)	Dimensions Dimensions (mm)
1	70	10	0.70	49.0	
2	2	10	3.23	6.46	
3	2	10	3.95	7.90	
4	2	10	4.90	9.80	

ACO Systems, Ltd.

1-2880 Brighton Rd.  
Oakville, ON L6H 5S3

Tel: (905) 829-0665  
Toll free: (877) 226-4255  
Fax: (905) 829-2908  
[info@acocan.ca](mailto:info@acocan.ca)

[www.acocan.ca](http://www.acocan.ca)

